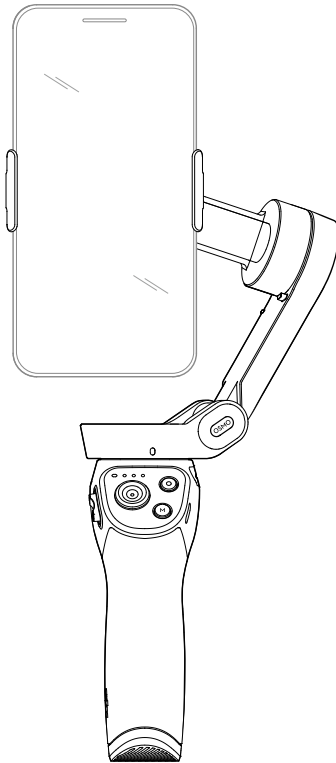


dji OM 4

사용자 매뉴얼

v1.2 2020.10



🔍 키워드 검색

항목을 찾으려면 '배터리' 및 '설치'와 같은 키워드를 검색하십시오. Adobe Acrobat Reader로 이 문서를 보는 경우, Windows에서는 Ctrl+F를, Mac에서는 Command+F를 눌러 검색합니다.

👉 항목으로 이동

목차에서 전체 항목의 목록을 볼 수 있습니다. 항목을 클릭하면 해당 섹션으로 이동합니다.

🖨️ 이 문서 인쇄

이 문서는 고해상도 인쇄를 지원합니다.

매뉴얼 참고 사항

범례

⚠️ 중요

💡 힌트 및 팁

사용 전 주의 사항

DJI OM 4를 사용하기 전에 다음 문서를 읽으십시오.

1. 고지 사항 및 안전 가이드
2. 퀵 스타트 가이드
3. 사용자 매뉴얼

공식 DJI 웹 사이트(www.dji.com/om-4/tutorials) 또는 DJI Mimo 앱에서 모든 튜토리얼 동영상을 시청하는 것이 좋습니다. 처음 사용하기 전에 고지 사항 및 안전 가이드와 퀵 스타트 가이드를 읽으십시오. 자세한 정보는 사용자 매뉴얼을 참조하십시오.

DJI Mimo 앱 다운로드

QR 코드를 스캔하거나 App Store 또는 Google Play에서 'DJI Mimo'를 검색합니다.



⚠️ iOS 버전의 DJI Mimo는 iOS v11.0 이상에서 호환됩니다. Android 버전의 DJI Mimo는 Android v7.0 이상에서 호환됩니다.

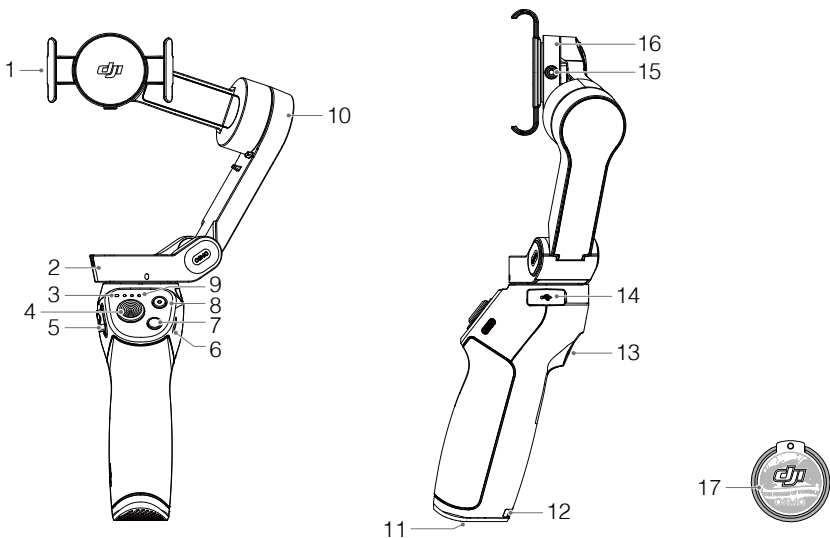
목차

매뉴얼 참고 사항	2
범례	2
사용 전 주의 사항	2
DJI Mimo 앱 다운로드	2
소개	4
개요	4
시작	5
충전	5
스마트폰 장착	5
DJI OM 4 사용	8
버튼 및 포트 기능	8
작동 모드	10
DJI Mimo 앱	11
DJI Mimo 앱에 연결	11
카메라 뷰	12
펌웨어 업데이트	16
업데이트 방법	16
보관	16
사양	17

소개

3축 안정화 시스템의 DJI OM 4는 스마트폰을 안정적이고 매끄러운 이미지를 제공할 수 있는 카메라로 바뀌었습니다. 접이식 디자인 덕분에 DJI OM 4는 운반 및 보관이 편리하며, 스마트폰을 위한 새로운 마그네틱 연결 장치로 사용이 훨씬 더 편리합니다. 가볍고 인체 공학적인 DJI OM 4를 이용하면 끊임없는 부드러운 동영상을 쉽게 제작할 수 있습니다. DJI Mimo를 통해 사용할 수 있는 ActiveTrack™ 3.0, 하이퍼랩스, 타임랩스, DynamicZoom, 파노라마 및 STORY 모드와 같은 기능으로 창의력을 발휘해 보세요.

개요



- 1. 마그네틱 스마트폰 클램프
- 2. 팬 모터
- 3. 시스템 상태 표시등
- 4. 조이스틱
- 5. 줌 슬라이더
- 6. 충전 포트 (USB-C)
- 7. 전원/M 버튼
- 8. 셔터/녹화 버튼
- 9. 배터리 잔량 표시등

- 10. 틸트 모터
- 11. 1/4"-20 UNC 포트
- 12. 스트랩 구멍
- 13. 트리거
- 14. USB-A 포트
- 15. M3×0.5 나사 구멍
- 16. 롤 모터
- 17. 마그네틱 링 홀더

사용 준비

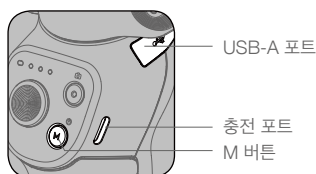
충전

DJI OM 4를 충전하려면 전원 케이블(포함)을 사용하여 USB 어댑터(별매)를 충전 포트에 연결합니다. 배터리가 완전히 충전되면 배터리 잔량 표시등이 꺼집니다.

충전 시간: 2.5시간(10W 충전기 사용 시 25°C의 환경 온도에서 테스트)

최대 사용 시간: 15시간(짐벌이 완전히 균형 잡힌 이상적인 조건에서 테스트. 참조용으로만 사용해야 함)

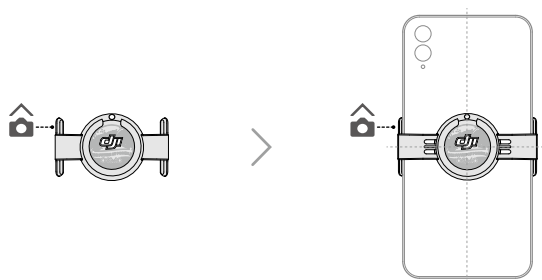
DJI OM 4는 보조 배터리로 사용할 수 있습니다. 스마트폰을 USB-A 포트에 연결합니다. DJI OM 4의 전원이 켜지면, 스마트폰의 충전이 시작됩니다. DJI OM 4의 전원이 꺼져 있으면, M 버튼을 한 번 눌러 충전을 시작합니다.



스마트폰 장착

1. 제공된 마그네틱 스마트폰 클램프와 마그네틱 링 홀더를 사용하여 스마트폰을 DJI OM 4에 장착할 수 있습니다.

마그네틱 스마트폰 클램프 사용: 스마트폰 중앙에 마그네틱 스마트폰 클램프를 부착합니다.



- ⚠️ •마그네틱 스마트폰 클램프의 방향이 그림과 같고 스마트폰 중앙에 있는지 확인합니다. 그렇지 않으면, 짐벌 성능에 영향을 줄 수 있습니다.
- 스마트폰 클램프를 조정하고 스마트폰처럼 수직인지 확인하십시오.
- 최적의 성능을 위해, 두께 7.5mm 미만 또는 무게 160g 미만의 스마트폰을 사용하는 경우 제공된 라이저 패드를 사용하십시오.

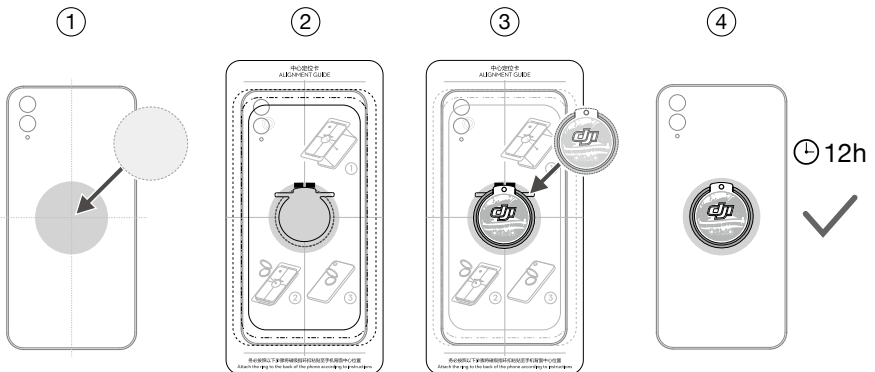
마그네틱 링 홀더 사용 사용:

- ⚠ • 마그네틱 링 홀더는 DJI OM 4가 지원하는 스마트폰에만 장착합니다. www.dji.com/om-4에 있는 DJI OM 4 스마트폰 호환 목록(DJI OM 4 Mobile Phone Compatibility List)에서 자세한 정보를 참조하실 수 있습니다.
- 마그네틱 링 홀더를 스마트폰 케이스에 부착하지 마십시오. 그렇지 않으면, 짐벌 성능에 영향을 줄 수 있습니다.
- 스틱과 스마트폰 사이에 공기가 들어 가지 않도록 하십시오. 그렇지 않으면, 스마트폰이 떨어질 수 있습니다.

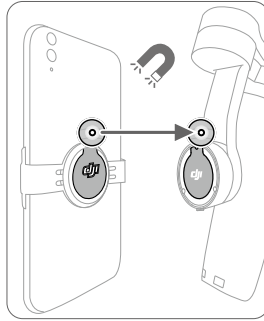


아래 단계에 따라 마그네틱 링 홀더를 스마트폰 중앙에 부착하십시오.

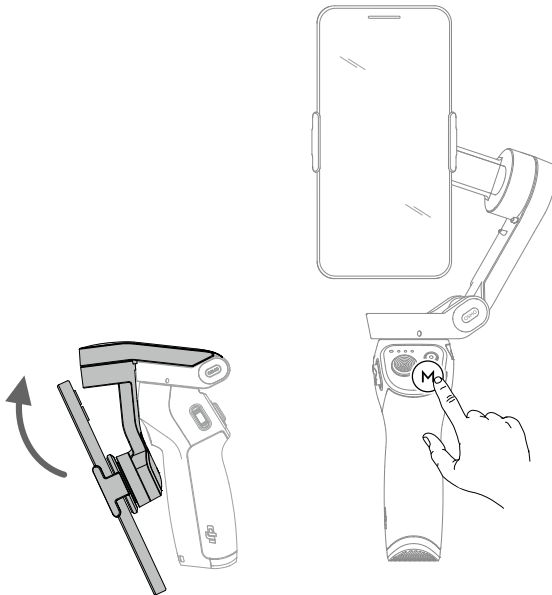
- ① 젖은 수건으로 스마트폰 뒷면을 닦은 후 마른 수건으로 물기를 제거합니다. 스마트폰 뒷면 중앙에 스틱커를 붙입니다.
- ② 스마트폰 뒷면에 정렬 가이드를 놓습니다. 정렬 가이드의 위치를 조정하여 스마트폰의 중앙을 찾습니다.
- ③ 마그네틱 링 홀더를 스마트폰 뒷면에 부착합니다. 단단히 부착되어 있는지 확인합니다.
- ④ 정렬 가이드를 제거합니다. 마그네틱 링 홀더로 스마트폰을 DJI OM 4에 부착하기 전에 12시간 동안 기다립니다.



2. 스마트폰 클램프 또는 링 홀더와 마운팅 플레이트의 표시를 맞춥니다. 스마트폰을 DJI OM 4에 장착합니다.



3. DJI OM 4를 펼치고 M 버튼을 길게 눌러 전원을 켭니다.



⚠ DJI OM 4의 전원을 켜기 전에 스마트폰을 장착하십시오. 스마트폰이 감지되지 않으면 DJI OM 4가 진동하고 대기 모드로 들어갑니다. 대기 모드에서 나오려면 스마트폰을 장착한 후 아무 버튼이나 누릅니다.

DJI OM 4 사용

전원을 켜면 DJI OM 4는 기본적으로 팔로우 모드로 들어갑니다. 짐벌은 조이스틱 움직임을 부드러운 팬 및 틸트 전환으로 변환하고 자연적 진동의 영향을 감소시킵니다.

스마트폰은 손으로도 조절할 수 있습니다.

버튼 및 포트 기능



M 버튼

전원이 꺼진 경우

한 번 누르기: 배터리 잔량을 확인합니다.

경고음이 한 번 울릴 때까지 길게 누르기: 전원을 켭니다.

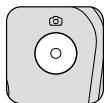
전원이 켜진 경우

한 번 누르기: 사진 모드와 동영상 모드 사이를 전환합니다(기본 설정이며 DJI Mimo에서 변경할 수 있음).

두 번 누르기: 가로 모드와 세로 모드 사이를 전환합니다.

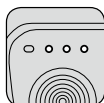
경고음이 한 번 울릴 때까지 길게 누르기: 대기 모드로 들어가거나 나옵니다.

경고음이 두 번 울릴 때까지 길게 누르기: 전원을 끕니다.



셔터/녹화 버튼

한 번 누르면 사진이 촬영되거나 녹화가 시작/중단됩니다. 사진 모드에서 연사 촬영을 하려면 길게 누릅니다.



배터리 잔량 표시등

DJI OM 4의 배터리 잔량을 나타냅니다.



시스템 상태 표시등

현재 상태를 나타냅니다.

깜박임 패턴	설명
노란색 유지	블루투스 연결 끊김
녹색 유지	블루투스 연결됨
노란색 또는 녹색으로 깜박임	대기 모드
빨간색과 녹색으로 번갈아 깜박임	펌웨어 업데이트 중/펌웨어 업데이트 실패
빨간색 유지	짐벌 이상(예: 온도가 너무 낮거나 높거나 배터리가 과방전됨)



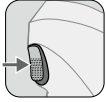
조이스틱

수직으로 움직이면 휴대폰이 상하로 움직입니다. 수평으로 움직이면 휴대폰이 좌우로 움직입니다. 조이스틱 제어 방향은 DJI Mimo에서 설정할 수 있습니다.



줌 슬라이더

슬라이더를 T 위치로 이동하면 피사체가 확대되고 슬라이더를 W 위치로 이동하면 축소됩니다. 줌을 한 번 변경하려면 슬라이더를 한 번 누릅니다. 줌을 계속 변경하려면 슬라이더를 계속 누릅니다.



트리거

길게 누르면 잠금 모드로 들어갑니다. 잠금 모드에서는 핸들 조작으로 짐벌을 움직일 수 없습니다. 트리거를 놓으면 잠금 모드에서 나옵니다.

한 번 누르기: ActiveTrack을 시작하거나 중지합니다.

두 번 누르기: 짐벌이 중앙으로 복귀합니다. ActiveTrack 3.0을 사용할 때는 짐벌이 카메라 뷰의 중앙으로 다시 들어갑니다.

세 번 누르기: 전면 카메라와 후면 카메라 사이를 전환합니다.

한 번 누른 후 한 번 더 길게 누르기: 스포츠 모드로 들어갑니다. 놓으면 스포츠 모드에서 나옵니다. 스포츠 모드에서는 짐벌의 팔로우 속도가 빨라져 빠른 움직임을 캡처할 수 있습니다.



충전 포트 (USB-C)

USB 어댑터를 이 포트에 연결하여 DJI OM 4를 충전합니다.



USB-A 포트

USB-A 포트를 사용하여 스마트폰을 충전할 수 있습니다.



1/4"-20 UNC 포트

1/4"-20 UNC 포트를 사용하여 삼각대를 부착할 수 있습니다.



M3×0.5 나사 구멍

카운터웨이트를 장착하는 데 사용됩니다. 카메라 렌즈나 마이크가 스마트폰에 장착된 경우 카운터웨이트를 사용해야 합니다. 이러한 액세서리의 총 무게가 290g 미만인지 확인합니다.



스트랩 구멍

스트랩 구멍은 손목 끈을 연결하는 데 사용할 수 있습니다.

작동 조합

DJI OM 4를 연결하거나 찾을 수 없는 경우 블루투스 연결을 재설정할 수 있습니다. M 버튼, 셔터 버튼 및 트리거를 동시에 눌러 블루투스 연결을 재설정합니다. 블루투스 연결이 성공적으로 재설정되면 시스템 상태 표시등이 녹색에서 노란색으로 바뀝니다. DJI OM 4를 검색하고 다시 연결합니다.



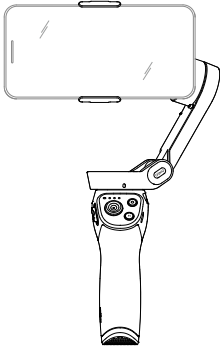
대기 모드에서 10분 동안 아무 조작도 하지 않으면 DJI OM 4의 전원이 자동으로 꺼집니다.

작동 모드

아래 그림은 가로 모드에서 OM 4를 사용할 경우 작동 모드를 보여줍니다. 세로 모드에서 사용할 때도 동일한 작동 모드가 적용됩니다.

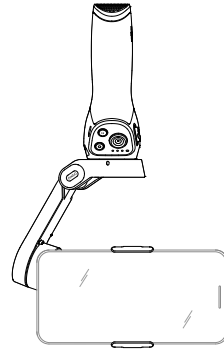
업라이트 모드

업라이트 모드는 따로 조정을 하지 않고도 사용할 수 있습니다. 이 모드에서 M 버튼을 빠르게 두 번 누르면 스마트폰이 중앙에 옵니다.



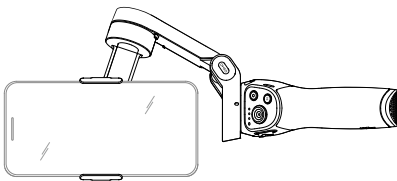
언더슬링 모드

DJI OM 4를 거꾸로 잡으면 스마트폰이 낮은 위치에서 영상을 쉽게 촬영할 수 있는 언더슬링 모드로 전환됩니다.



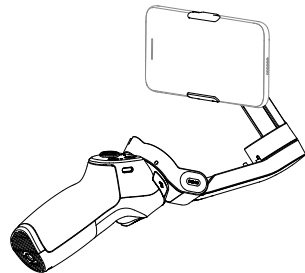
측면 그립 모드

DJI OM 4를 오른쪽 또는 왼쪽으로 90° 회전하여 업라이트에서 측면 그립 모드로 전환합니다.



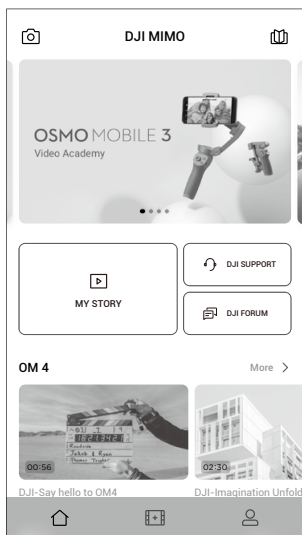
플래시라이트 모드

트리거를 길게 누른 다음 DJI OM 4를 앞으로 기울여 플래시라이트 모드를 실행합니다. 기울기 각도가 확대되어 로우 앵글 촬영하는 데 더 적합합니다.



DJI Mimo 앱

DJI Mimo 앱을 통해 스마트폰 화면에서 라이브 HD 동영상 피드를 시청하세요. 이 앱을 사용하면 하이퍼랩스, 타임랩스, ActiveTrack 3.0, DynamicZoom, 파노라마 및 STORY 모드를 사용하거나 몇 번만 눌러 카메라 및 짐벌 설정을 구성할 수 있습니다.



카메라 뷰: 누르면 DJI OM 4에 연결합니다. 연결되면 DJI Mimo가 카메라 뷰로 들어갑니다.

Academy: 튜토리얼을 보고 매뉴얼을 보려면 누릅니다.

마이 스토리(My Story): 사진이나 동영상을 편집할 수 있는 여러 템플릿을 제공합니다.

홈: 누르면 홈 화면으로 돌아갑니다.

편집: DJI OM 4에서 사진 또는 동영상을 편집하거나 모바일 장치에서 가져 와서 편집하려면 누릅니다.

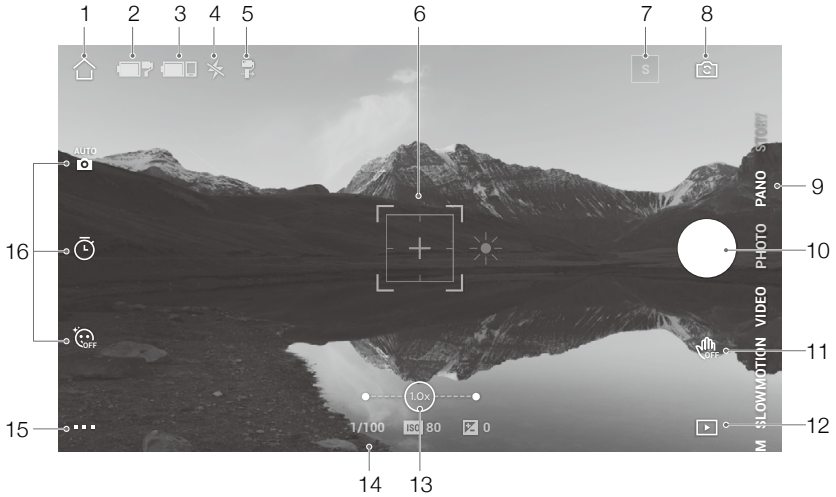
프로필: DJI 계정에 등록하거나 로그인합니다. 작품과 설정을 보고, 좋아요와 팔로워를 확인하고, 다른 사용자에게 메시지를 보내고, DJI Store에 연결합니다.

DJI Mimo 앱에 연결

1. DJI OM 4의 전원을 켭니다.
2. 스마트폰에서 블루투스를 활성화하고 DJI Mimo에서 OM 4 접두어 이름으로 장치에 연결합니다.
3. DJI Mimo를 처음 사용하는 경우 DJI Mimo를 사용하여 DJI OM 4를 활성화해야 합니다. 앱의 지침에 따라 활성화합니다. DJI OM 4를 활성화할 때 DJI 계정에 등록하거나 로그인합니다. 전체 프로세스 동안 인터넷에 연결되어 있는지 확인합니다.
4. 활성화가 완료된 후 카메라 뷰로 들어갑니다.

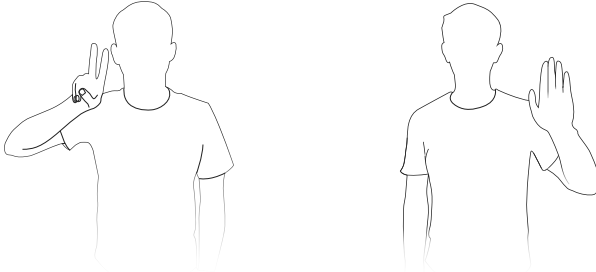
블루투스를 통해 연결하면 DJI OM 4는 DJI Mimo 없이 스마트폰의 카메라를 제어할 수 있습니다. 자세한 내용은 스마트폰 호환 목록(Mobile Phone Compatibility List)을 참조하십시오.

카메라 뷰



1. 홈
 ☰ : 누르면 홈 화면으로 돌아갑니다.
2. 짐벌 배터리 잔량
 🔋 : 짐벌의 현재 배터리 잔량을 표시합니다.
3. 스마트폰 배터리 잔량
 🔋 : 스마트폰의 현재 배터리 잔량을 표시합니다.
4. 플래시
 ✨ : 플래시 상태를 표시합니다.
5. 짐벌 모드
 🌀 : 현재 짐벌 모드를 표시합니다. 팔로우, 틸트 잠금, FPV 또는 SpinShot.
6. ActiveTrack 선택 상자
 📏 : ActiveTrack 3.0은 딥 러닝 알고리즘을 사용하여 '헤드-숄더' 모델로 인물 피사체를 추적하는 데 최적화되었습니다. 피사체는 기본적으로 카메라 뷰의 중앙에 유지됩니다. 카메라 뷰는 수동으로 조절할 수 있습니다. ActiveTrack 3.0을 다음과 같은 3가지 방법으로 사용할 수 있습니다.
 - a. DJI Mimo의 카메라 뷰에서 피사체 주변을 드래그해 상자를 그립니다. 피사체 주변에 녹색 상자가 표시되면 ActiveTrack 3.0이 성공적으로 작동되는 것입니다. 상단 모서리에 있는 'X' 아이콘을 누르면 추적이 정지됩니다.

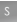
- b. DJI Mimo에서 제스처 컨트롤을 활성화한 다음 카메라를 마주보고 1~2초간 손바닥 또는 V 제스처를 수행합니다. 후면 카메라가 가장 가까이 있는 머리와 어깨를 감지하고 피사체를 추적하기 시작합니다. 전면 카메라가 가장 가까이 있는 얼굴을 감지하고 피사체를 추적하기 시작합니다.




헤드-숄더 추적과 얼굴 추적의 차이점은 헤드-숄더 추적에서는 360° 추적을 지원하지만 얼굴 추적에서는 지원하지 않는다는 점입니다. 또한 카메라의 감지 범위도 다릅니다. 후면 카메라와 제스처 사이의 감지 범위는 0.5~4m이며 전방 카메라와 제스처 사이의 거리는 0.5~2m입니다. ActiveTrack 3.0은 더 많은 전력을 소비하고 스마트폰의 온도가 높아질 수 있다는 점에 유의하십시오.

- c. 트리거를 한 번 눌러 ActiveTrack 3.0을 시작하거나 중지합니다. ActiveTrack 3.0을 사용하는 경우, 조이스틱을 움직여 카메라 뷰를 조정합니다. 녹화를 중지하려면 손바닥 또는 V 제스처를 실행합니다.

7. STORY 모드

 : STORY 모드는 동영상 녹화를 위한 여러 템플릿을 제공합니다. 촬영이 끝나면 선택한 템플릿에 따라 동영상상이 자동으로 생성됩니다.

8. 전/후면 카메라 스위치

 : 스마트폰의 전면 카메라와 후면 카메라 간에 전환하려면 누릅니다.

9. 촬영 모드

스크롤하여 촬영 모드를 선택합니다.

하이퍼랩스: 스마트폰을 이동하면서 타임랩스 사진을 촬영할 수 있습니다. 셔터 버튼을 눌러 촬영을 시작합니다.

타임랩스: 타임랩스에는 위치와 경로의 두 가지 유형이 있습니다. 타임랩스를 선택한 후 화면 상단의 설정을 누릅니다. 위치 타임랩스의 경우, 인터벌과 지속 시간을 설정하고 촬영을 시작합니다. 경로 타임랩스의 경우, 최대 4개의 위치를 선택할 수 있으며 짐벌이 순서대로 위치를 이동합니다.

DynamicZoom: 돌리 아웃 및 돌리 인 모드에서 선택합니다. 모드를 선택한 후 상자를 드래그하여 피사체를 선택하고 셔터 버튼을 눌러 촬영을 시작합니다.

슬로 모션: 8x 슬로 모션으로 동영상을 촬영하려면 누릅니다.

동영상: 일반 동영상을 촬영하려면 누릅니다.

사진: 사진을 단일 샷으로 촬영하려면 누릅니다. 연사 촬영을 하려면 길게 누릅니다.


파노라마: 3x3, 240° 또는 CloneMe 파노라마 사진을 찍으려면 누릅니다.

STORY: 동영상 녹화를 위한 여러 템플릿을 제공합니다.


10. 셔터 버튼

● : 눌러서 사진을 찍거나 동영상 녹화를 시작 또는 중지합니다.

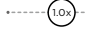
11. 제스처 컨트롤 스위치

 : 제스처 컨트롤 설정에 액세스하려면 누릅니다.

12. 재생

 : 사진과 동영상 미리보기를 하려면 누릅니다.


13. 줌

 : 손가락 두 개를 화면에 대고 벌리면 확대되고 오므리면 축소됩니다.


14. 촬영 매개변수

1/100 ISO 80  0 : 셔터 속도, ISO 및 EV 값을 표시합니다(iOS 전용).

15. 설정 ■■■

 : 카메라 설정

플래시, 화이트 밸런스 및 격자 설정은 후면 카메라를 사용할 때만 사용할 수 있음을 유의하십시오. 셀피 플림은 사진 모드에서 전면 카메라를 사용할 때만 사용할 수 있습니다.

 : 짐벌 설정

짐벌 모드:

- a. 팔로우: 팬 및 틸트 축이 따라 움직입니다.
- b. 틸트 잠김: 팬 축만 따라 움직입니다.
- c. FPV: 팬, 틸트 및 롤 축이 따라 움직입니다.
- d. SpinShot: 팬, 틸트 및 롤 축이 따라 움직입니다. 조이스틱을 사용하여 롤 축 회전을 제어할 수 있습니다.

스포츠 모드 스위치: 눌러서 스포츠 모드를 활성화 또는 비활성화합니다. 스포츠 모드에서는 짐벌의 팔로우 속도가 크게 증가합니다. 피사체가 갑자기 빠른 속도로 움직이는 상황의 촬영에 적합합니다.

줌 속도: 줌 슬라이더를 사용할 때 줌 속도를 설정하려면 누릅니다.

조이스틱 속도: 조이스틱을 제어할 때 최대 속도를 설정하려면 누릅니다. 빠름, 중간 및 느림 옵션이 있습니다.

조이스틱 제어 방향: 프리 및 수평/수직에서 선택합니다. '프리'를 사용하면 짐벌을 수평 및 수직 방향으로 동시에 제어할 수 있습니다. '수평/수직'을 사용하면 짐벌을 수평 또는 수직 방향으로 제어할 수 있습니다.

팬 제어 거꾸로: 이 기능을 활성화하면 팬 축 이동 방향이 이전 방향의 반대가 됩니다.

틸트 제어 거꾸로: 이 기능을 활성화하면 틸트 축 이동 방향이 이전 방향의 반대가 됩니다.

M 버튼 누르기: 사진 모드와 비디오 모드 사이를 전환하거나 퀵 메뉴로 들어가거나 나갑니다. 이 기능은 사용자가 설정할 수 있습니다.

짐벌 자동 캘리브레이션: 근처의 자기 간섭이나 사람의 실수로 인한 드리프트를 줄입니다. 캘리브레이션

전에 삼각대를 사용하여 DJI OM 4를 평평한 표면에 놓습니다. 캘리브레이션 중에는 짐벌을 만지지 마십시오.

수평 짐벌 조정: 짐벌을 조정하기 전에 마그네틱 스마트폰 클램프가 수평인지 확인하십시오.

 : 일반 설정

기기 관리, 기기 이름, 펌웨어 버전 및 시리얼 넘버와 같은 정보를 포함합니다.

16. 촬영 매개변수 설정

촬영 모드	설정
하이퍼랩스	해상도 및 FPS, 속도, ISO, 셔터 및 EV
타임랩스	해상도 및 FPS, 동영상 프레임 속도, ISO, 셔터 및 EV
DynamicZoom	Glamour 효과, 동영상 프레임 속도, ISO, 셔터 및 EV
슬로 모션	ISO, 셔터 및 EV
동영상	Glamour 효과, 동영상 프레임 속도, ISO, 셔터 및 EV
사진	Glamour 효과, 카운트 다운, ISO, 셔터 및 EV
파노라마	3x3, 240° 및 CloneMe 파노라마, 카운트 다운, ISO, 셔터 및 EV



- FPS, ISO, 셔터 및 EV 설정은 iOS 기기에서만 사용할 수 있습니다.
- Glamour 효과를 활성화하면 최대 동영상 해상도는 1080p입니다.
- 촬영 매개변수 설정은 스마트폰 모델에 따라 다릅니다. 자세한 내용은 스마트폰 호환 목록(www.dji.com/om-4/downloads)을 참조하십시오.

펌웨어 업데이트

DJI Mimo를 사용하여 DJI OM 4 펌웨어를 업데이트합니다. 업데이트를 완료하는 데 약 3분이 걸립니다.

업데이트 방법

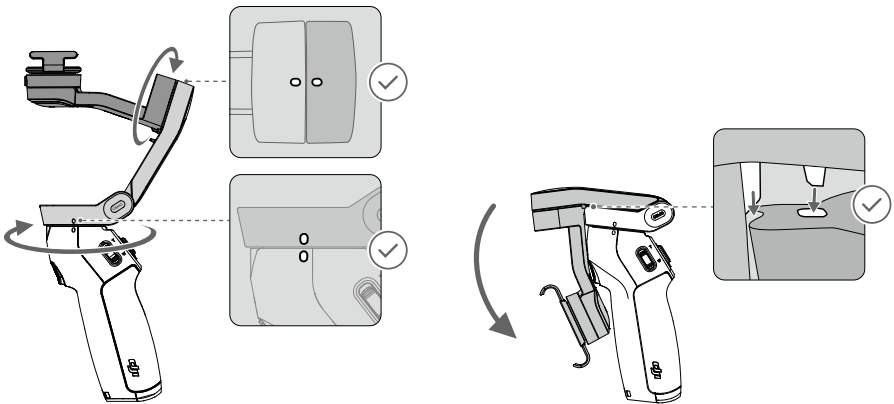
업데이트를 시작하기 전에 배터리 잔량이 15% 이상인지 확인합니다(적어도 두 개의 배터리 잔량 표시등이 켜져 있음). DJI OM 4를 모바일 기기에 연결하고 DJI Mimo를 시작합니다. 새 펌웨어 업데이트를 사용할 수 있는지 묻는 메시지가 표시됩니다. 업데이트를 시작하려면, 모바일 기기를 인터넷에 연결하고 화면의 지침을 따릅니다.

펌웨어를 업데이트하는 동안 DJI Mimo를 종료하지 마십시오. 화면의 프롬프트에 주의합니다. 시스템 상태 표시등이 녹색과 빨간색으로 번갈아 깜박이고 펌웨어 업데이트가 성공적으로 완료되면 녹색으로 고정됩니다. 업데이트에 실패하면 DJI OM 4 및 DJI Mimo를 다시 시작하고 블루투스를 다시 연결한 다음 다시 시도합니다.

보관

DJI OM 4는 쉽게 보관하고 운반할 수 있도록 접이식으로 설계되었습니다. 전원이 꺼지면 DJI OM 4를 접으십시오.

OM 4를 접을 때는 먼저 짐벌의 표시가 정렬되도록 팬 축과 틸트 축을 회전시키십시오. 팬 모터의 구멍은 암의 표시와 일치해야 합니다. DJI OM 4가 보관 모드로 들어가 전원이 꺼진 후 접을 수 있습니다.



사양

제품명	DJI OM 4
모델명	OK100
크기	펼쳤을 때: 276×120×104 mm 접었을 때: 163×100×47 mm
무게	390 g (짐벌) 32.6 g (마그네틱 스마트폰 클램프) 11.4 g (마그네틱 링 홀더)
전력 소비량	1.2 W (안정적이고 밸런스가 조정된 상태)
기계적 범위	팬: -161.2° ~ 172° 롤: -136.7° ~ 198° 틸트: -106.5° ~ 235.5°
최대 제어 가능 속도	120 °/s
호환 스마트폰	마그네틱 스마트폰 클램프 및 링 홀더 사용: 무게: 230±60 g 마그네틱 스마트폰 클램프 사용: 대각선: ≤196 mm 두께: 6.9~10 mm 폭: 67~84 mm
무선 모드	Bluetooth Low Energy 5.0
송신기 출력 (EIRP)	≤4 dBm
작동 주파수	2.400~2.4835 GHz
배터리 유형	18650 Li-ion
용량	2450 mAh
에너지	17.64 Wh
전압	7.2 V
충전 온도	5~40 °C
작동 온도	0~40 °C
충전 시간	2.5시간(25°C의 환경 온도에서 10W 충전기로 측정)
작동 시간	15시간(이상적인 환경에서 짐벌이 완전히 균형을 잡았을 때)

이 콘텐츠는 변경될 수 있습니다.

최신 버전은
www.dji.com/om-4/downloads에서 다운로드하세요.

OSMO는 DJI OSMO의 상표입니다.
Copyright © 2020 DJI OSMO All Rights Reserved.